

# FRÉDÉRIC SAUVEUR SARFATI

Ancien Interne des Hôpitaux de Paris  
Ancien Chef de Clinique à l'Hôpital Saint-Louis  
Fellow of the Endoscopic Plastic Surgery Center Baltimore U.S.A.

CHIRURGIE PLASTIQUE, RECONSTRUCTRICE ET ESTHÉTIQUE  
CHIRURGIE PLASTIQUE ENDOSCOPIQUE  
MICROCHIRURGIE

## LIPOASPIRATION

## DE LA

## CULOTTE DE CHEVAL et DES HANCHES

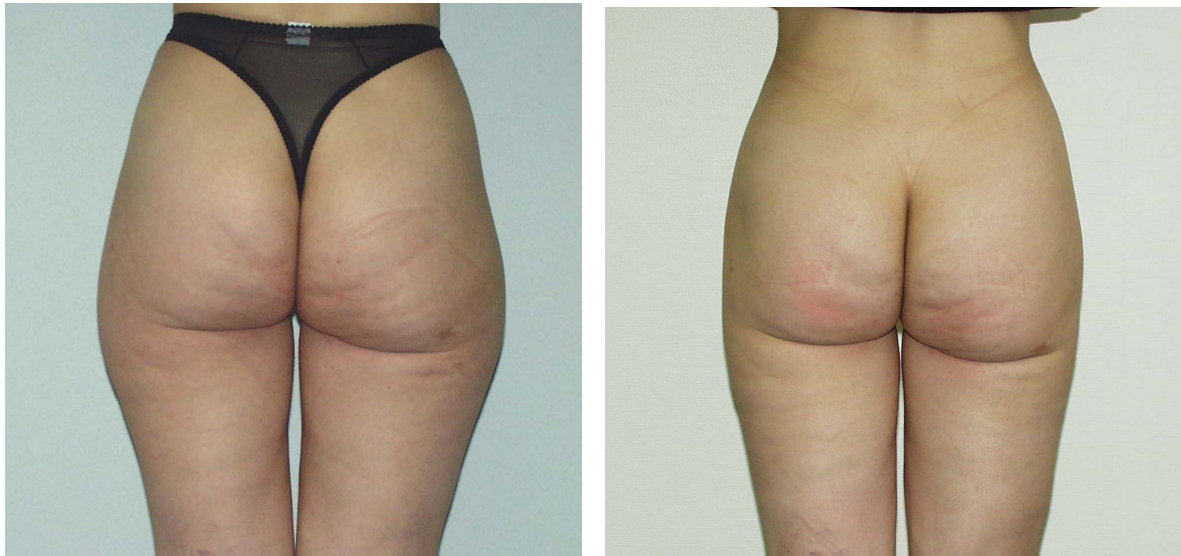
TÉL : 33 (0)1.47.03.39.90

242, RUE DE RIVOLI • 75001 PARIS  
PLACE DE LA CONCORDE

FAX : 33 (0) 1.47.03.37.90  
E-MAIL : sarfati@club-internet.fr

## Les Buts et indications

- La lipoaspiration de la culotte de cheval et des hanches s'adresse aux patientes présentant un ou plusieurs excès graisseux localisés à ces régions.
- Dans tous les cas et situations, il faut anticiper sur la faculté de la peau à se redraper et se rétracter sur son nouveau volume.
- Effectivement, il est souvent préférable de conserver un excès graisseux plutôt que d'aboutir à un relief corrigé avec une peau fripée, flasque et détendue prenant rapidement un aspect de sac vide.
- La culotte de cheval et les hanches sont des zones de prédilection pour le traitement par lipoaspiration car il s'agit d'excès graisseux limités dans leur étendue.
- L'amélioration escomptée sur la silhouette est un alignement entre la région de la taille et la face externe de la cuisse.
- Son traitement par liposuction allonge la silhouette, donne une allure plus sportive et ré-autorise le port aisé de pantalons près du corps et de vêtements de jersey ininterrompus entre le buste et les genoux.



Résultat à 12 mois d'une lipoaspiration de la culotte de cheval.

## Ce qu'il faut savoir

- La culotte de cheval apparaît soit progressivement pendant l'adolescence soit après la première grossesse.
- Dans certains cas, la culotte de cheval participe au soutien de la fesse, et serrer les fesses corrige la culotte de cheval. Ainsi diminuer le volume de la culotte de cheval favorise légèrement la chute de la fesse.
- Le dépôt graisseux sur les hanches apparaît progressivement à partir de l'âge de 30 ans souvent à la suite d'une grossesse.

## **INTERVENTION et HOSPITALISATION**

### **L'Anesthésie**

Anesthésie générale ou rachi-anesthésie (péridurale allégée).

### **Le Principe de l'intervention**

Après une infiltration d'une solution anesthésique et vasoconstrictrice de la zone à alléger, une canule vide est introduite sous la peau par une ouverture cutanée minimale. Grâce à une dépression obtenue à l'aide d'une machine, on aspire la graisse excédentaire. Des mouvements de va et vient couvrent ainsi la zone à aspirer.

A noter qu'une canule de 4 mm de diamètre est recommandée. Une canule de plus important calibre permettrait d'aspirer plus vite mais risquerait de créer des irrégularités.

Les cicatrices résiduelles, 8 mm de long, sont dissimulées dans le pli de la fesse et sur la face externe de la cuisse d'une part, sur la région basse des hanches d'autre part.

### **La Durée et modalités de l'intervention**

L'intervention peut durer de 1 heure 30 à 2 heures.

Une contention adaptée à la nouvelle silhouette de la patiente est mise en place à la fin de l'intervention.

### **La Durée de l'hospitalisation**

Une anesthésie générale ou une rachi-anesthésie mène à une hospitalisation de 24 heures pour ce type d'intervention.

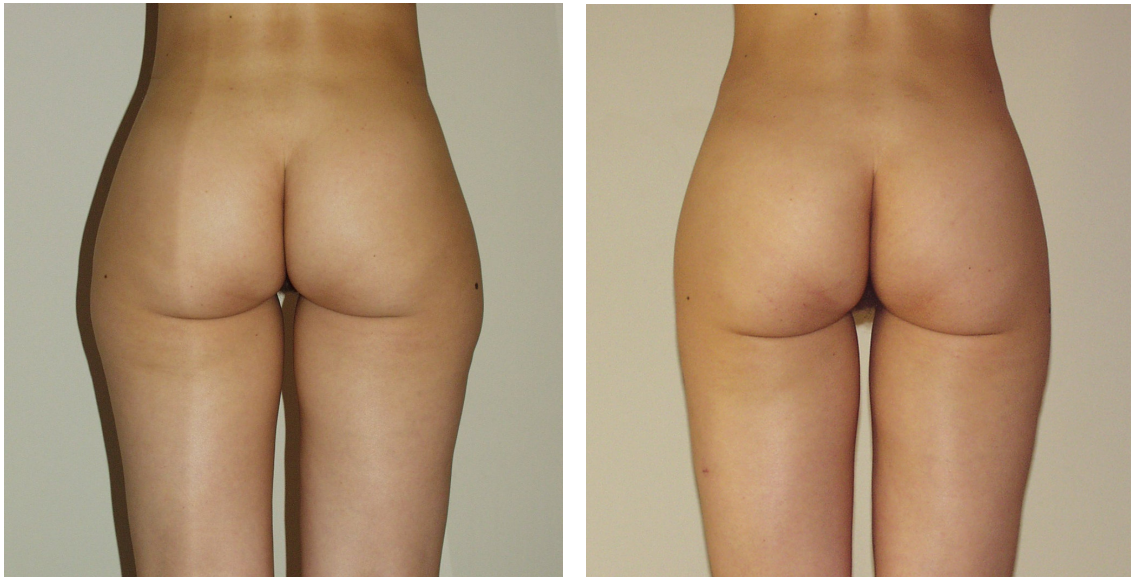
### **La Douleur**

La douleur est cotée 3 sur une échelle de 0 à 10. Elle est facilement calmée par des antalgiques simples.

### **Le Délai et résultat**

Le résultat est immédiat pour 70% du volume, mais un œdème résiduel se dissipe en 3 mois. Des ecchymoses parfois marquées sont systématiques après une liposuction des hanches et de la culotte de cheval.

Des séances de pressothérapie accélèrent la résorption de l'œdème.



Résultat à 11 mois d'une lipoaspiration de la culotte de cheval.

## **LA CONVALESCENCE**

### **Le Suivi post-opératoire**

Une consultation à 10 jours, puis une consultation par mois pendant 3 mois.

### **Le Traitement**

Des antalgiques simples sont prescrits après l'intervention.

### **La Contention**

Effectuée par un panty en stretch adapté à la nouvelle taille et formes de la patiente. Cette contention est à conserver jours et nuits pendant 15 jours après l'intervention.

### **Le Retour au travail**

La reprise du travail s'effectue sous 2 à 3 jours après l'intervention.

### **La Récupération sportive**

La reprise des activités physiques s'effectue à 3 semaines pour les sports en salle de gym, 6 semaines pour les activités plus violentes.

## LES RISQUES

Les Risques généraux :

- Risques liés à l'anesthésie générale ou la rachi-anesthésie : précisés lors de la consultation d'anesthésie.
- Risques de phlébite : exceptionnels.

*La phlébite correspond à l'apparition d'un caillot de sang qui obstrue une des veines profondes des membres inférieurs. Ce caillot, s'il se détache, peut migrer vers les poumons et réaliser une embolie pulmonaire.*

Nous luttons férocement contre l'apparition de phlébites par l'utilisation systématique de bas de contention pendant l'hospitalisation et l'intervention chirurgicale, accompagnés par des massages des mollets durant l'opération. Un traitement anticoagulant encadre l'hospitalisation.

Nous n'avons à ce jour aucun cas de phlébite à déplorer lors de nos lipoaspirations.

Les Risques inhérents à l'intervention :

- Hématome : exceptionnel
- Infection, exceptionnelle en dehors des séquelles d'obésité et patientes diabétiques
- La diminution de la sensibilité des hanches et de la culotte de cheval se récupère spontanément sur quelques mois.
- Quelques douleurs, à type de gêne résiduelle essentiellement localisées sur les hanches peuvent perdurer pendant 8 à 10 semaines après l'intervention.
- De légères irrégularités peuvent être corrigées par quelques séances d'endermologie type celluM6. Une retouche chirurgicale par mini-aspiration sous anesthésie locale est rarement nécessaire à 6 mois.